

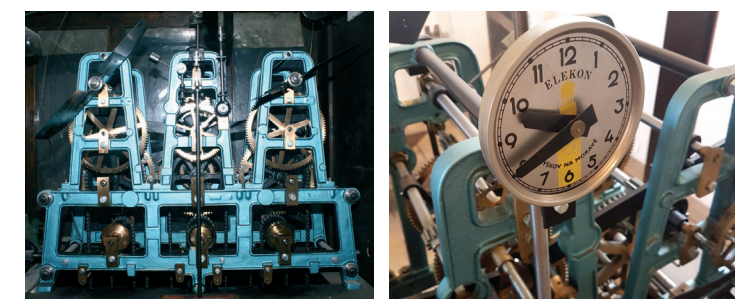
## HODINOVÝ STROJ

Věž Hlásky od roku 1835 zdobí **čtyři** plechové **ciferníky**.

Starý hodinový stroj si můžete prohlédnout zblízka, stojí stále na svém místě ve druhém podlaží věže, i když už nepohání ručičky věžních hodin. Jeho funkci převzal nový, mnohem menší elektronický hodinový strojek.

Zasklené otvory ve stropě naznačují, kudy procházela ocelová táhla složitého mechanismu, který pohyboval kladivy zvonů i ručičkami hodin.

Hodiny na městské věži, **Schmetterhausu**, náležely spolu s hodinami na věži jezuitského kostela, průčelí divadla, správní budově městských jatek na Těšinské ulici a od r. 1908 také na věži evangelického kostela mezi patero hodin, spravovaných z městského rozpočtu.



## ZVONY NA HLÁSCĚ

Ve spodní lucerně věže dnes můžete spatřit ocelolitinový zvon z roku 1877, vážící asi **500 kg**, upevněný na kovové konstrukci. Hodiny na něm odbíjí mechanické kladivo, ovládané táhlem z věžních hodin stejně jako na obrovském asi 900 kilovém bronzovém cimbálu z roku 1615 ze zvonoviny, zavěšeném nad ním.

Cimbál neboli gong se od klasického zvonu liší na první pohled tvarem, nerozezvučí jej dotyky srdce, ale úder kladiva zvenčí.

Další **cimbál z roku 1615**, mnohem menší, o hmotnosti asi 180 kg je zavěšen v horní lucerně.

Všechny tyto tři svědky opavských dějin snesl v roce 2006 jeřáb opatrně na zem, zvonář je opravil a nakonzervoval a po slavnostním vysvěcení putovaly zpět do věže.



## GALERIE PURKMISTRŮ

V kanceláři primátora města ve 2. patře Hlásky je možné zhlédnout galerii obrazů **opavských purkmistrů a primátorů**.

Galerie opavských purkmistrů byla **založena na přelomu 19. a 20. století** pro městské muzeum, které sídlilo nejdříve na Rybím trhu a od roku 1903 ve 3. patře této budovy.

Rekonstruované podoby purkmistrů vznikaly od roku 1899 podle dobových rytin a fotografií počínaje Johannem Josefem Schösslerem. Portrétem v pravém slova smyslu byla až podobizna iniciátora akce, tehdejšího purkmistra Emila Rochowanského. Tradice dále pokračovala portrétem Walthera Kudlicha a Ernsta Franze. To už byly obrazy přeneseny do zasedací síně tehdejší radnice, která stála od roku 1580 v jižní frontě Horního náměstí.

Po 2. světové válce byly obrazy uloženy na zámku v Bruntále, odkud se vrátily do Opavy až v roce 2002.



JOHANN JOSEF SCHÖSSLER



EMIL ROCHOWANSKI



WALTHER KUDLICH



ERNST FRANZ

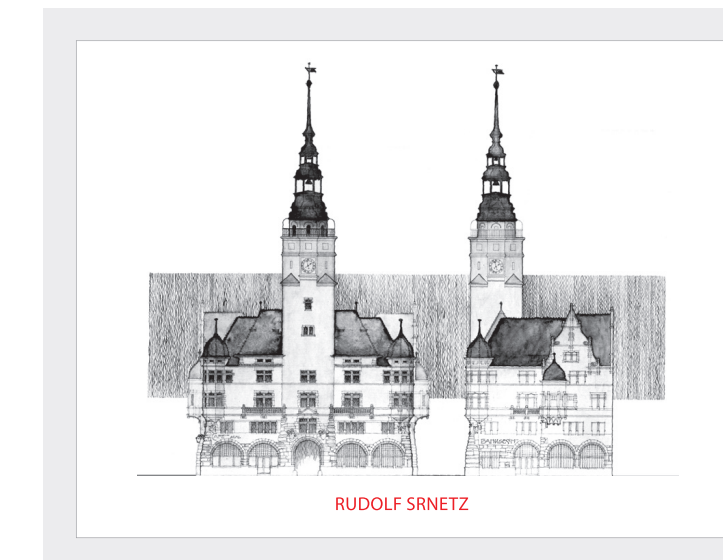
## HISTORIE HLÁSKY 20. století až současnost

Období od počátku 20. století přečkala budova bez větších změn, její podoba se nezměnila ani během **okupace**, kdy byl vypracován nerealizovaný návrh na změnu interiéru. Osvobozování Opavy přečkala Hláška na rozdíl od okolních domů bez výraznějšího poškození věže a venkovního zdiva, postižena zůstala na severní straně střecha spolu s některými vyhořelými místnostmi. Újmu ale utrpěly některé interiéry, zejména kavárna Niedermeyer.

Po **únoru 1948** v objektu sídlil městský národní výbor. Opravy během následujících desetiletí byly jen dílčího charakteru a na vnější podobě a poněkud fádním interiéru toho příliš nezměnily. Změnu přinesla až generální oprava budovy v průběhu roku 2006. **Rozsáhlá rekonstrukce** včetně restaurace dekorativních a exteriérových prvků při respektování původní podoby z roku 1902 vrátila Hláске důstojný vzhled.

Budova v dnešních dnech slouží jako reprezentativní sídlo **Magistrátu města Opavy**.

### VÍTĚZNÝ NÁVRH HLÁSKY



RUDOLF SRNETZ



# HLÁŠKA

## BUDOVA OPAVSKÉ RADNICE A MĚSTSKÁ VĚŽ



• SYMBOL A SRDCE OPAVY

## HISTORIE HLÁSKY

Hláška je **symbol**, se kterým je nerozlučně spjata historie města. Věž, ze které strážníci ohlašovali důležité události, ale také různá nebezpečí, sloužila také jako městský orloj.

Městská věž, německy Turm, Stadtturm nebo Stadthauerturm, měla také přívlastek „**hodinářská**“ - Zeigerturm. Pro věž i stavby pod ní se vžil název - „**Schmetterhaus**“. Dnes už jí v Opavě nikdo neřekne jinak než **Hláška**.



## HISTORIE HLÁSKY 14.-16. století

V první polovině **14. století** podstoupila městská rada svou jižní věž u farního kostela Nanebevzetí Panny Marie ve prospěch chrámu. Podle dostupných informací mělo následně dojít k vystavění nové věže na náměstí v místech, kde snad již stál, nebo teprve byl postaven tzv. **Schmetterhaus** – patrně přízemní obdélná budova sloužící obchodu, zejména k uskladnění zboží, které bylo převáženo přes území města. Později měla nad přízemím kupeckých komor vzniknout radniční budova.

Samotná věž pak sloužila zejména k **ohlašování** nejrůznějších **událostí**, ať už se jednalo o začátek trhů či požár. Pod věží stála kontrolní váha pro převažování zboží.

K zásadním změnám došlo v druhé polovině **16. století**. Zatímco městská věž byla smetena vichřicí a čekalo se padesát let na její novou výstavbu, Schmetterhaus zřejmě prošel po **požáru roku 1561** přestavbou.

Radnice v roce 1580 zakoupila dům na jižní straně náměstí (v prostoru dnešní Slezanky) a sídlila zde až do konce druhé světové války, kdy byla celá domovní zástavba v těchto místech srovnána se zemí.

## HISTORIE HLÁSKY 17.-19. století

Předchozí přestavbu staré radniční budovy následně v letech 1614–1618 doplnila stavba nové městské věže s hodinami, která byla vedena v **renesančním stylu** stavitelem **Kryštofem Prochhuberem**.

Dvoupodlažní Schmetterhaus měl zřejmě obdélný půdorys a byl zakončen atikou, věž stála buď v průčelí, nebo byla budově představena.

Vedle obchodních krámků a pekařských lávek našlo první patro budovy v druhé polovině 18. století využití při **pořádání divadelních představení**.

V roce 1803 byla před Schmetterhaus přistavěna budova městské strážnice a během této doby proběhla jedna z několika adaptací stavby. První patro sloužilo do poloviny 19. století jako **bytové prostory**, posléze některé z nich nahradily místnosti stavebních a hospodářských úřadů či obydlí dráha s malou šatlavou. Později toto podlaží sloužilo cejchovnímu úřadu, vojenské kanceláři, Obchodní a živnostenské komoře a jejím uměleckoprůmyslovému muzeu. V přízemí nahradily zrušenou strážnici obchody. Ke konci století zde po odchodu komory a muzea sídlily zejména různé úřady.

## HISTORIE HLÁSKY 20. století

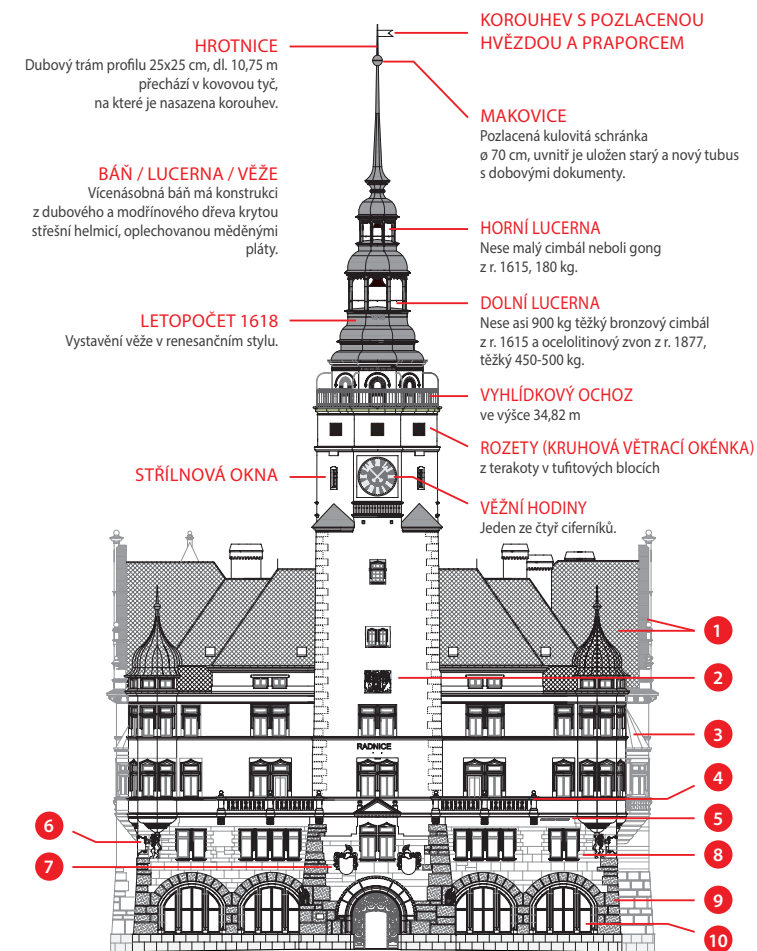
Úsilí města o výstavbu nové budovy, jež by měla důstojný **reprezentativní charakter** a adekvátně by doplňovala renesanční věž, vedlo na samém počátku 20. století k vypsání soutěže o novostavbu Schmetterhausu.

Vítězným se z celkového počtu **82 předložených projektů** stal návrh **Rudolfa Srttze**. Nejprve se v roce 1902 započalo s demolicí starého objektu a během následujícího roku vyrostla okolo věže novostavba v historizujícím renesančním pojetí.

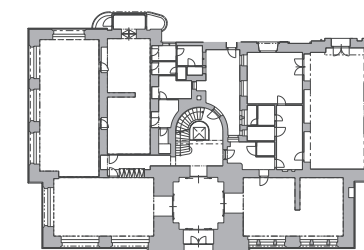
Třípatrová budova, složená ze tří k sobě kolmých dvouraktových křídel, je v nárožích zpevněná arkýřovitými věžicemi. Hlavní průčelí se sdruženými okny a dvěma balkóny po stranách věže je opatřeno reliéfní výzdobou – **znakem města neseném dvojicí lvů**, erby s klenoty nad vstupem a orlicemi po jeho stranách nebo lvy na nároží budovy. Na atice bočních trojúhelníkových štítů jsou umístění lvi a dvojice portrétních medailonů.

Hranolová věž, zachovávající svou podobu z počátku 17. století, je zakončena osmibokou nástavbou s ochozem a třípatrovou bání se dvěma lucernami. Interiér na severní straně od půlválcového schodišťového rizalitu byl využíván jako kavárna Niedermeyer, na jižní straně pak sídlila pobočka banky.

První patro sloužilo jako obytné prostory a ve druhém sídlilo městské muzeum.



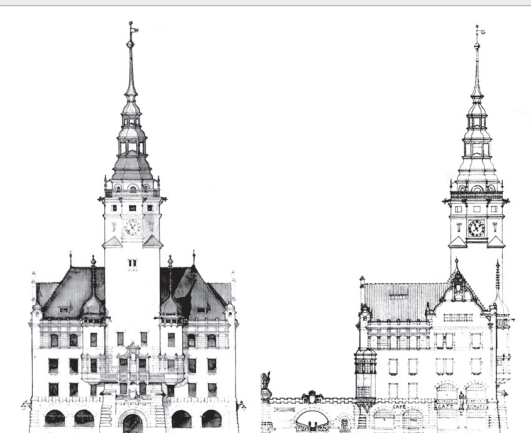
1. BOČNÍ VĚŽICE A ŠTÍTY - jsou typické pro renesanci
2. ZNAK MĚSTA - dvojice lvů drží erb Opavy
3. PARAPETNÍ ŘÍMSA - pod ní nápis RÁDNICE
4. KUŽELKOVÁ BALUSTRÁDA - zdobení balkónů
5. KORDÓNOVÁ ŘÍMSA - pod ní nápis ARCHITEKT RUDOLF SRNETZ
6. PLASTIKY LVŮ A GRÝFŮ
7. PLASTIKY ERBŮ S ORLICEMI
8. MEZANIN - první patro
9. BOSÁŽ - naznačení zdíva v omítce
10. PARTER - přízemí



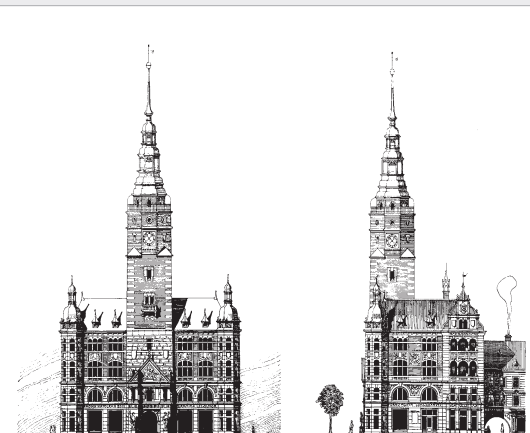
**Turistické informační centrum Opava**  
 Horní náměstí 67, 746 01 Opava  
 tel.: +420 553 756 143  
 email: [informacni.centrum@opava-city.cz](mailto:informacni.centrum@opava-city.cz)  
[www.tic.opava-city.cz](http://www.tic.opava-city.cz)

Foto na titulní stránce: MgA. Jiří Štencpek  
 Vydalo statutární město Opava © 2019

### ARCHITEKTONICKÉ NÁVRHY HLÁSKY



KAREL BADSTIEBER



MORITZ HARTEL



ARTHUR STREIT



LEOPOLD THEYER